

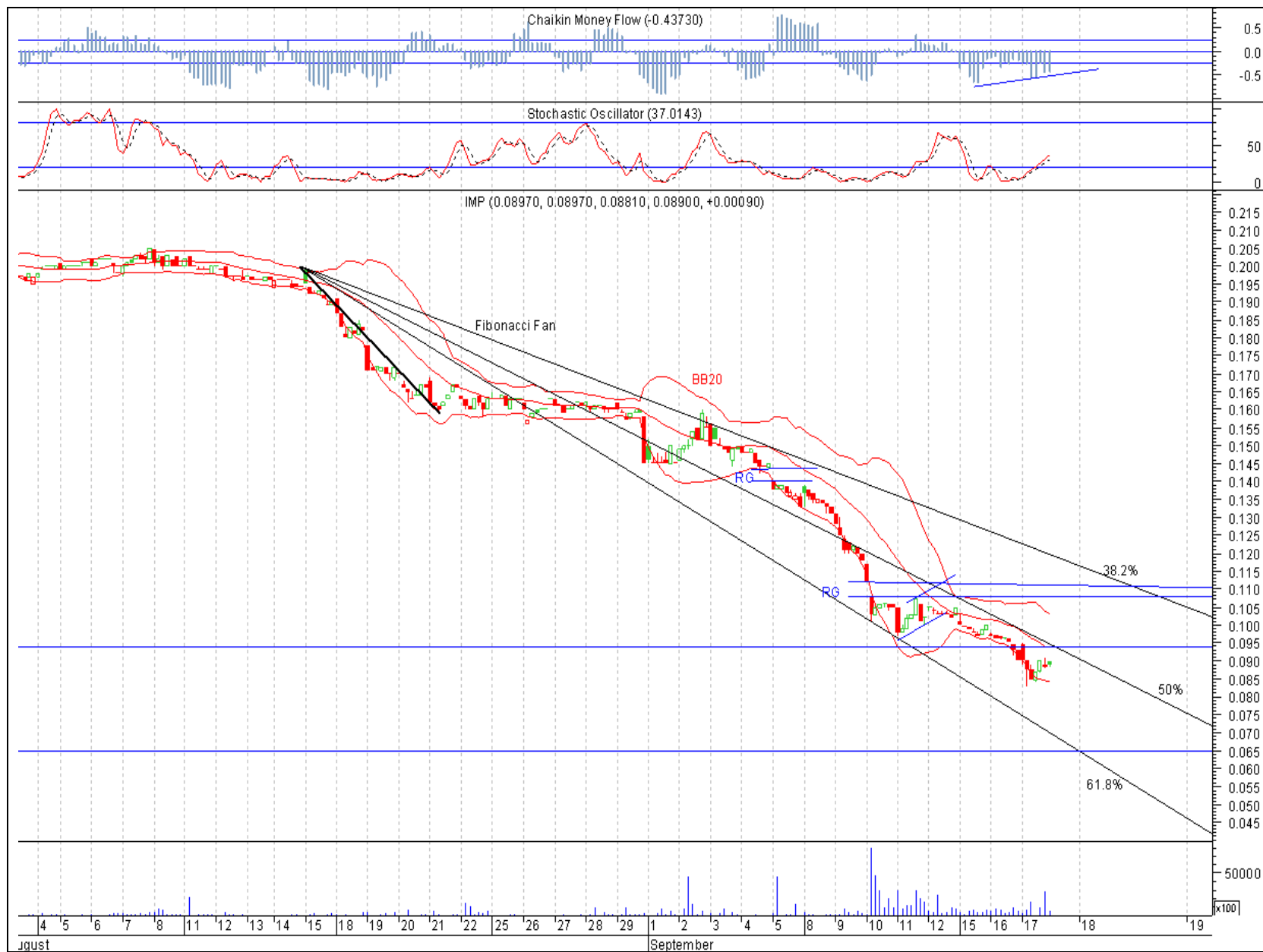
BRD (intraday 60 min):

Cursul a inregistrat unui nou minim local in jurul pragului de 12;

Mentinerea sub sistemul de medii mobile MM10 si MM20 arata tendinta puternic descendenta, iar volatilitatea excesiva este reliefata de latimea Benzilor Bollinger cu nivele la 11.6, respectiv 15.9;

Un prim prag de rezistenta avem in zona 13.8-14.3 unde s-a format un runaway gap si se afla MM20, iar suportul se afla momentan la 12;

Semnal de intrare long va fi dat cand KST va trece peste media s-a mobila (linia punctata verde).



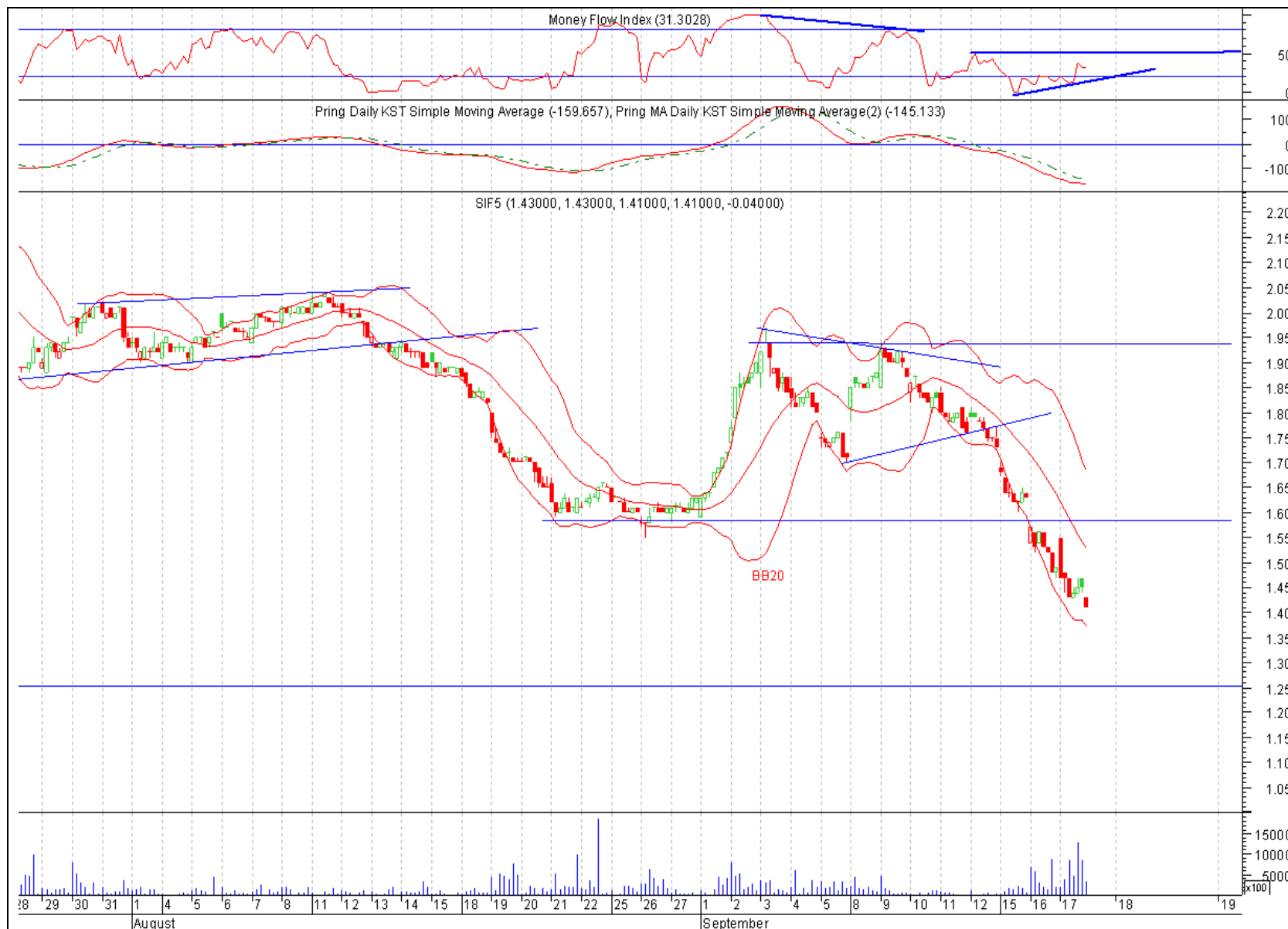
IMP (intraday 60 min):

Evolutia cursului a oscilat intre proiectiile Fibonacci Fan la 61.8% si 50% ca praguri de suport si rezistenta;

Semnale pozitive vin de la CMF (divergenta pozitiva cu evolutia cursului), in timp ce Stochastic Oscillator tinde sa iasa din zona de supravanzare;

Un prim prag de rezistenta se afla la 0.093-0.095, in timp ce un prim suport la 0.084, iar urmatorul la 0.065.

RG = runaway gap



SIF5 (intraday 60 min):

Cursul a continuat sa inregistreze noi minime locale dupa ce a trecut sub pragul suport din 1.6, transformat in rezistenta prin formarea unui runaway gap;

MFI a iesit din zona de supravanzare si a facut divergenta pozitiva cu evolutia cursului, inasa fara ca acest lucru sa aiba momentan vreun impact asupra cursului;

Anticipam un prag suport in zona 1.25-1.3, avand in vedere diferenta dintre suportul anterior din 1.6 si double topul din zona 1.95-2.0;

Semnal de intrare long va fi dat cand KST va trece peste media sa mobila (linia punctata verde).

Cristi Dragomir

cristi.dragomir@primet.ro

Departament Analiza

17.09.2008

analiza@primet.ro

Politica SSIF Prime Transaction SA privind recomandarile pentru investitii in instrumente financiare

Materialele ce contin recomandari de investitii realizate de catre SSIF Prime Transaction SA au un scop informativ, SSIF Prime Transaction SA nu isi asuma responsabilitatea pentru tranzactiile efectuate pe baza acestor informatii. Datele utilizate pentru redactarea materialului au fost obtinute din surse considerate de noi a fi de incredere, insa nu putem garanta corectitudinea si completitudinea lor. SSIF Prime Transaction SA ar putea detine in diferite momente valori mobiliare la care se face referire in aceste materiale sau ar putea actiona ca formator de piata pentru acestea. Materialele pot include date si informatii publicate de societatea emitenta prin diferite mijloace (rapoarte, comunicate, presa, hotarari AGA/AGEA etc.) precum si date de pe diverse pagini web.

Informatiile cuprinse in acest raport exprima anumite opinii legate de o clasa de valori mobiliare. Decizia finala de cumparare sau vanzare a acestora trebuie luata in mod independent de fiecare investitor in parte, pe baza unui numar cat mai mare de opinii si analize.

SSIF Prime Transaction SA si realizatorii acestui raport nu isi asuma nici un fel de obligatie pentru eventuale pierderi suferite in urma folosirii acestor informatii. De asemenea nu sunt raspunzatori pentru veridicitatea si calitatea informatiilor obtinute din surse publice sau direct de la emitenti. Daca prezentul raport include recomandari, acestea se refera la investitii in actiuni pe termen mediu si lung. SSIF Prime Transaction SA avertizeaza clientul ca performantele anterioare nu reprezinta garantii ale performantelor viitoare.

Istoricul rapoartelor publicate si a recomandarilor formulate de SSIF Prime Transaction SA se gaseste pe site-ul www.primet.ro. Rapoartele sunt realizate de angajatii SSIF Prime Transaction SA, dupa cum sunt identificati in continutul acestora si avand functiile descrise in acest site la rubrica *Prezentare*.

Rapoartele se pot actualiza/modifica pe parcurs, la momentul la care SSIF Prime Transaction SA considera necesar. Data la care se publica/modifica un raport este identificata in continutul acestuia si/sau in canalul de distributie folosit.

SSIF Prime Transaction SA aplica masuri de ordin administrativ si organizatoric pentru prevenirea si evitarea conflictelor de interese in ceea ce priveste recomandarile, inclusiv modalitati de protectie a informatiilor, prin separarea activitatilor de analiza si research de alte activitati ale companiei, prezentarea tuturor informatiilor relevante despre potentiale conflicte de interese in cadrul rapoartelor, pastrarea unei obiectivitati permanente in rapoartele si recomandarile prezentate.

Investitorii sunt avertizati ca orice strategie, grafic, metodologie sau model sunt mai degraba forme de estimare si nu pot garanta un profit cert. Investitia in valori mobiliare este caracterizata prin riscuri, inclusiv riscul unor pierderi pentru investitori.

Autoritatea cu atributii de supraveghere a SSIF Prime Transaction SA este Comisia Nationala a Valorilor Mobiliare, <http://www.cnvmr.ro>

Aceste informatii sunt prezentate in conformitate cu Regulamentul CNVM 15/2006 privind recomandarile pentru investitii in instrumente financiare.