



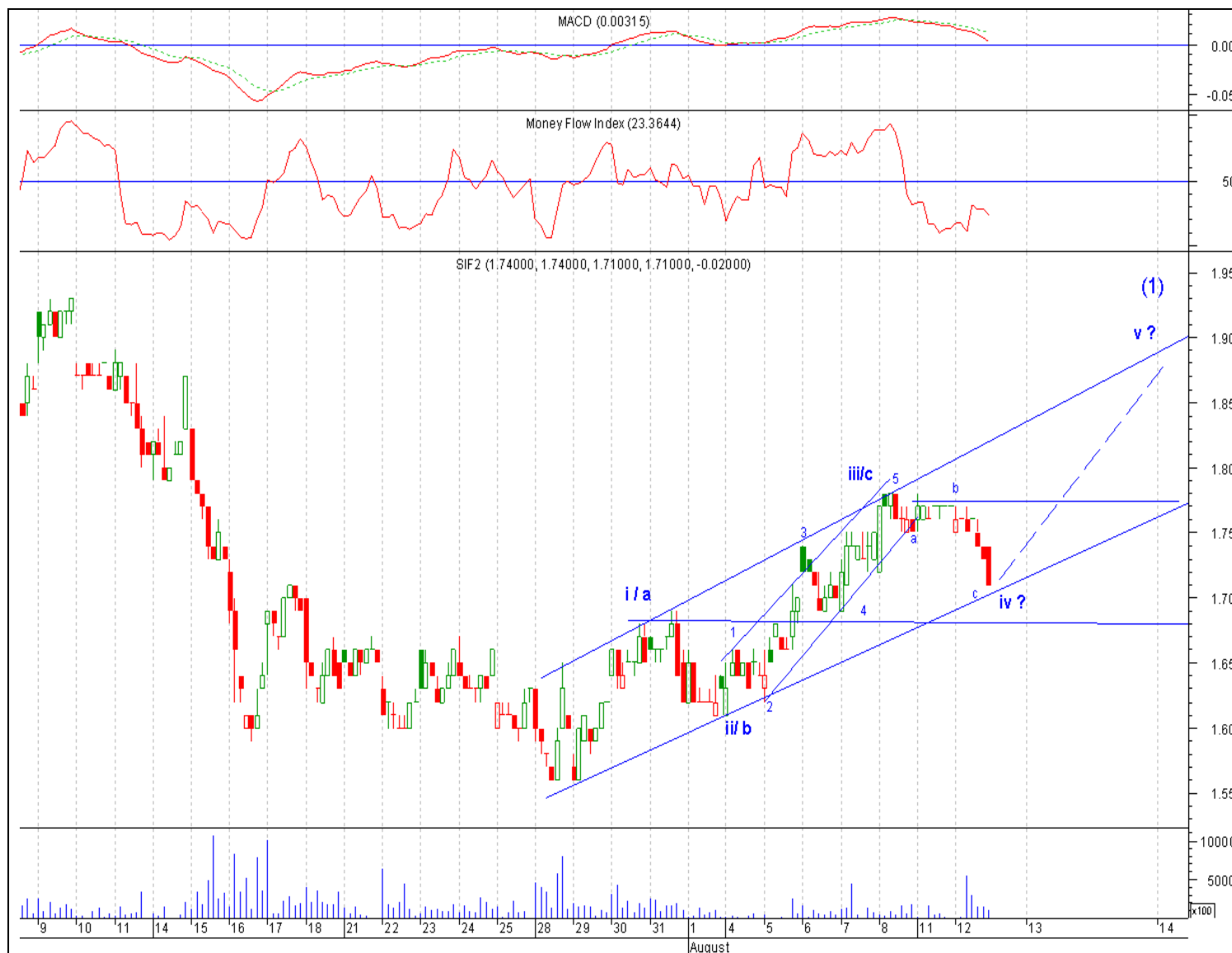
SIF1 (intraday 60 min):

Atingerea topului din jurul pragului de 1.7 a reprezentat incheierea valului impuls **iii/c** si intrarea pe actuala corectie reprezentata de valul **iv**;

in cazul in care pragul din 1.62 nu va rezista, vom apela la un scenariu alternativ;

momentan mentinem ca target zona 1.8 in care **valul minute v** este de asteptat ca va fi completat;

MFI (14) cat si Stochastic au intrat in zona de supravanzare si au atins pragul suport la care s-au aflat in valul minute **ii/b**.



SIF2 (intraday 60 min):

Pentru a ramane valida actuala numerotare a valurilor Elliott, ar trebui ca suportul reprezentat de maximul valului minute **i/a** sa ramana intact (zona 1.68 - 1.7), totodata fiind minimul valului **iv**;

in mometul in care pragul din 1.77 va fi depasit avem certitudinea ca am intrat in ultimul val impuls numerotat cu **v** cu target dat de proiectia canalului de trend in zona 1.9 -1.95.



SIF3 (intraday 60 min):

In cazul SIF3 se pare ca se dezvolta un pattern corectiv ceva mai complex de genul double Flat: a-b-c-x-a-b-c;

In cazul acestui scenariu, actualmente ne aflam in cadrul valului minute x ce are ca target actualul nivel din 0.96, iar daca acesta va ceda urmatorul prag suport va fi la 0.91-0.93.



SIF4 (intraday 60 min):

Ne îndreptăm către completarea pattern-ului Flat reprezentat de valul minute ii/b odata cu testarea pragului suport din zona 1.04-1.05;

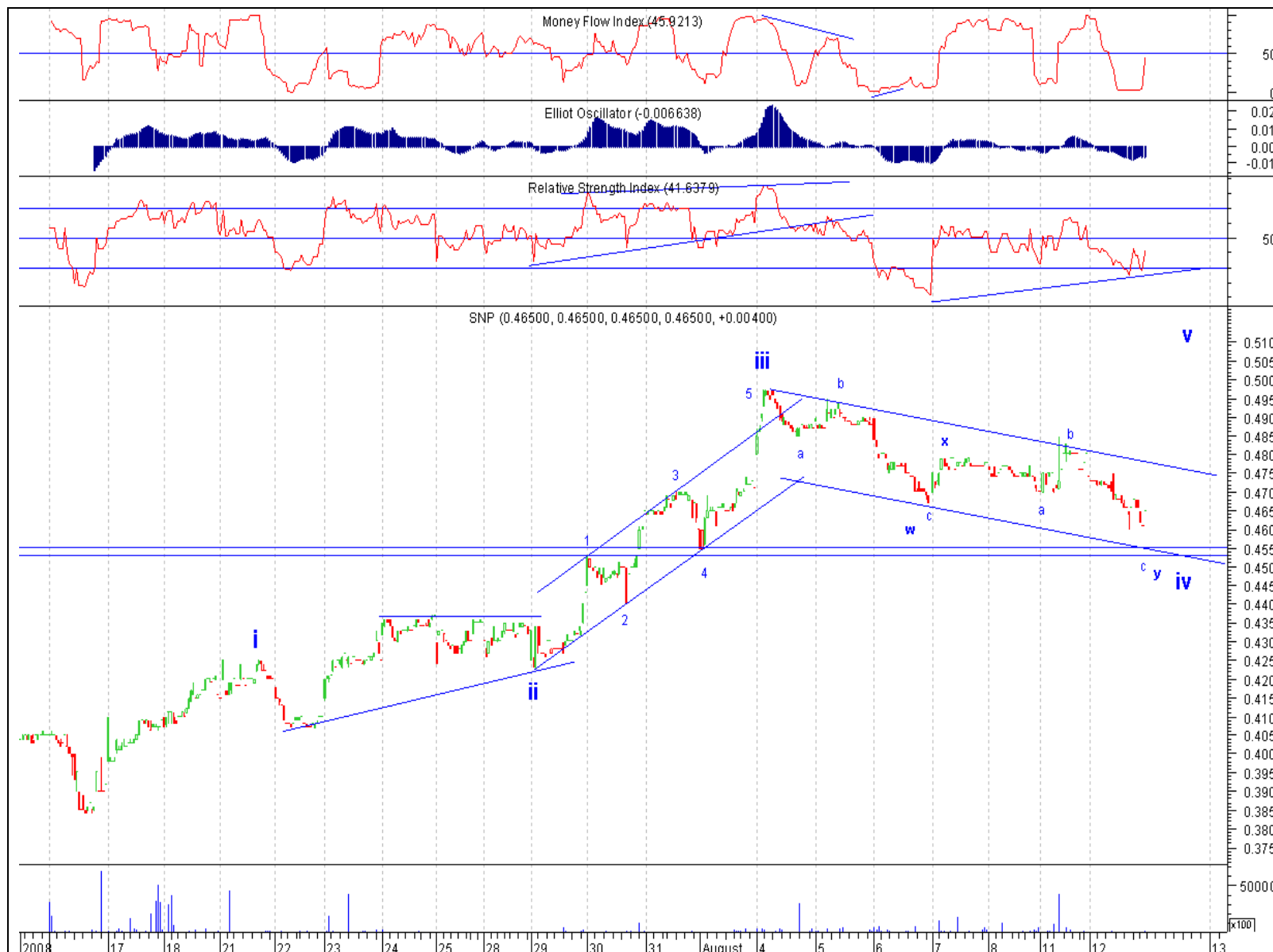
Am ajustat targetul pentru valul iii sau c la 1.18 odata cu ultima miscare a cursului luand ca reper suportul mai sus amintit.



SIF5 (intraday 60 min):

Avem aproximativ acelasi scenariu ca in cazul lui SIF4, numai ca se schimba reperele de pret;

Este de asteptat ca suportul din 1.9-1.91 sa fie pragul de la care sa intram in valul impuls **iii sau c** cu target de pret la 2.15-2.16.



SNP (intraday 15 min):

Am asistat la configurarea unui double **zig-zag w-x-y** reprezentat de valul minute **iv** ce are ca suport zona 0.45-0.455;

Confirmarea intrarii in ultimul val impuls **v** o avem in momentul depasirii zonei de rezistenta din 0.475-0.48, iar ca target ajustat fata de vechea estimare este zona **0.5 - 0.505 unde valul i=v** avand in vedere ca valul **iii** a fost extins.

Cristi Dragomir

cristi.dragomir@primet.ro

Departament Analiza
analiza@primet.ro

12.08.2008

Politica SSIF Prime Transaction SA privind recomandarile pentru investitii in instrumente financiare

Materialele ce contin recomandari de investitii realizate de catre SSIF Prime Transaction SA au un scop informativ, SSIF Prime Transaction SA nu isi asuma responsabilitatea pentru tranzactiile efectuate pe baza acestor informatii. Datele utilizate pentru redactarea materialului au fost obtinute din surse considerate de noi a fi de incredere, insa nu putem garanta corectitudinea si completitudinea lor. SSIF Prime Transaction SA ar putea detine in diferite momente valori mobiliare la care se face referire in aceste materiale sau ar putea actiona ca formator de piata pentru acestea. Materialele pot include date si informatii publicate de societatea emitenta prin diferite mijloace (rapoarte, comunicate, presa, hotarari AGA/AGEA etc.) precum si date de pe diverse pagini web.

Informatiile cuprinse in acest raport exprima anumite opinii legate de o clasa de valori mobiliare. Decizia finala de cumparare sau vanzare a acestora trebuie luata in mod independent de fiecare investitor in parte, pe baza unui numar cat mai mare de opinii si analize.

SSIF Prime Transaction SA si realizatorii acestui raport nu isi asuma nici un fel de obligatie pentru eventuale pierderi suferite in urma folosirii acestor informatii. De asemenea nu sunt raspunzatori pentru veridicitatea si calitatea informatiilor obtinute din surse publice sau direct de la emitenti. Daca prezentul raport include recomandari, acestea se refera la investitii in actiuni pe termen mediu si lung. SSIF Prime Transaction SA avertizeaza clientul ca performantele anterioare nu reprezinta garantii ale performantelor viitoare.

Istoricul rapoartelor publicate si a recomandarilor formulate de SSIF Prime Transaction SA se gaseste pe site-ul www.primet.ro. Rapoartele sunt realizate de angajatii SSIF Prime Transaction SA, dupa cum sunt identificati in continutul acestora si avand functiile descrise in acest site la rubrica *Prezentare*.

Rapoartele se pot actualiza/modifica pe parcurs, la momentul la care SSIF Prime Transaction SA considera necesar. Data la care se publica/modifica un raport este identificata in continutul acestuia si/sau in canalul de distributie folosit.

SSIF Prime Transaction SA aplica masuri de ordin administrativ si organizatoric pentru prevenirea si evitarea conflictelor de interese in ceea ce priveste recomandarile, inclusiv modalitati de protectie a informatiilor, prin separarea activitatilor de analiza si research de alte activitati ale companiei, prezentarea tuturor informatiilor relevante despre potentiale conflicte de interese in cadrul rapoartelor, pastrarea unei obiectivitati permanente in rapoartele si recomandarile prezentate.

Investitorii sunt avertizati ca orice strategie, grafic, metodologie sau model sunt mai degraba forme de estimare si nu pot garanta un profit cert. Investitia in valori mobiliare este caracterizata prin riscuri, inclusiv riscul unor pierderi pentru investitori.

Autoritatea cu atributii de supraveghere a SSIF Prime Transaction SA este Comisia Nationala a Valorilor Mobiliare, <http://www.cnvmr.ro>

Aceste informatii sunt prezentate in conformitate cu Regulamentul CNVM 15/2006 privind recomandarile pentru investitii in instrumente financiare.