

Despre recentele scaderi bursiere



 **PRIME**
TRANSACTION
good people, good money



Context

Ce vizualizam mai sus este graficul indicelui BET-TR pe ultimii 5 ani. Acesta indica performanta totala a pietei (inclusiv dividendele acordate) prin prisma evolutiei actiunilor din BET. Fiecare bara din grafic corespunde unui interval lunar.

Observam in acest grafic un trend de crestere sustinut, cu numeroase perioade de apreciere si cu putine perioade de scadere. In acesti cinci ani piata romaneasca a crescut de peste 3 ori (circa 315%). In luna curenta, pe fondul evolutiilor puternic descendente din ultimele zile, piata inregistreaza o scadere, dupa un lung sir de cresteri, ultima scadere fiind inregistrata in luna februarie 2023, cu 16 luni in urma.

Pretul actiunilor

Descoperirea pretului corect pentru o actiune este un proces continuu, in care cumparatorii si vanzatorii, plecand de la propriile principii, idei si calcule bursiere vand sau cumpara un titlu bursier. Pretul devine o notiune dinamica, el se schimba mereu. Conventional, se calculeaza un pret mediu al zilei sau se foloseste pretul ultimei tranzactii a zilei ca un pret de referinta, din nevoia de a opera cu preturi exacte, insa in realitate trebuie sa retinem ca actiunile au un pret dinamic, in continua schimbare.

Media preturilor titluri bursiere, incluse intr-un indice, determina evolutia indicelui bursier, deci a pietei. Ca atare, si valoarea indicelui este o valoare dinamica.

Un astfel de mecanism prezinta, in mod natural, scaderi si cresteri. Cat timp exista crestere economica, si bursele cresc, reflectand valoarea economica mai mare a companiilor listate. Insa aceste cresteri au fost si vor fi insotite de variatii mai mici sau mai mari ale preturilor. Pentru o



Imagine plastică, ne putem închipui trendul bursier ca un elastic tensionat: fiecare informație tinde să se comporte ca o piatră care ar lovi acel elastic. Va produce vibrații, mișcări de sus și jos, care însă într-un final se vor opri...

De ce cad bursele accelerat

Pe o piață bursieră acționează extrem de mulți investitori: zeci, sute de mii sau milioane de investitori, după cât de mare este piața respectivă. Cursul de tranzacționare include toate informațiile disponibile investitorilor. Evident, informațiile sunt analizate în mod subiectiv de fiecare dintre aceștia.

În această fugă continuă după informații, rareori se poate întâmpla ca o știre să parvină pieței și să fie surprinzătoare pentru o parte semnificativă dintre investitori. Însă atunci când se întâmplă, când apare o informație la care aproape nimeni nu se aștepta, toți cei prezenți pe piață vor încerca să asimileze informația și să o folosească pentru ajustarea strategiei de tranzacționare. În astfel de momente, viteza este factorul important. Cine analizează mai repede poate lua decizii de investiții mai rapide, ceea ce, deseori, se dovedește a fi un demers profitabil. De exemplu, dacă apare o știre cu un impact negativ, evident, primii care o transformă în decizie de investiție pot beneficia de preturi mai mari de vânzare, obținute în dauna unor cumpărători mai puțin informați...

Din păcate, necesitatea de a acționa rapid îi face pe mulți să tranzacționeze fără o analiză, cât de cât riguroasă, a noilor informații. În realitate, mulți se uita la trendul pieței și îl urmează convinși de buna judecată a majorității... este ceea ce stă la baza mecanismului de formare a "bulgarului de zapadă" care curbează sau accentuează trendurile bursiere.

Tocmai de aceea, piețele bursiere încearcă să acomodeze, cât mai bine posibil, investitorii cu noile informații financiare cu impact. De exemplu, există un calendar al raportărilor financiare. De asemenea, informațiile importante, pe cât posibil, sunt furnizate în afara orelor de tranzacționare. Emitentii oferă indicații prin bugetele de venituri și cheltuieli și prin publicarea unor ghidaje pentru evoluțiile viitoare, în mod regulat. Există multe alte mecanisme care își propun să facă informația predictibilă și asimilabilă pentru cât mai mulți dintre investitori.

De ce au scăzut pietele acum

Un trend prelungit pe burse se autosabotează. Pe măsură ce tendința continuă, ea naște incertitudine în creștere. Este prea târziu să investesc? Este bine să marchez profitul? Sunt întrebări rostite de tot mai mulți investitori și într-un mod tot mai apăsător, pe măsură ce trendul se prelungeste. Se formează astfel în piață o tensiune în creștere.

Dacă trendul se prelungeste și nu suferă corecții cât de cât semnificative, tensiunea se va descarca la un moment dat într-o manieră mai violentă. Într-o viziune plastică, acest mecanism



este analog cu mai cunoscutul proces prin care se produc cutremurele: tensiunea dintre doua placi tectonice acumulata prea mult timp creeaza evenimente semnificative.

Dupa cum spuneam, am avut 16 luni de crestere fara scaderi. Tensiunea cresterii urma sa fie eliberata cu prima ocazie! S-a intamplat acum cand am avut patru factori negativi care s-au suprapus pe pietele internationale. Intr-un context al unei pieti bursiere care evolua in modul de tranzactionare de vara, luna august fiind traditional luna vacantelor in lumea vestica si implicit o luna cu lichiditate bursiera scazuta.

In primul rand, am inregistrat o nefericita insiruire intre decizia FED de a mentine la un nivel neschimbat (maximal) dobanda de referinta si datele de pe piata fortei de munca, anuntate dupa 2 zile, mult sub estimari. S-a nascut opinia ca FED ar fi putut ramane in urma evolutiilor economice si ca mentinerea dobanzii prea mult timp si la un nivel prea ridicat va conduce economia americana in recesiune.

Al doilea lucru a fost decizia neasteptata a bancii centrale a Japoniei de a creste dobanda de referinta la yen. Ar parea o mutare fara o influenta bursiera globala deosebita, insa pe marile pieti bursiere exista un flux semnificativ de investitii (asa numitul carry trade) prin care investitorii se imprumuta pe o piata cu dobanzi scazute si stabile si investesc in alte pieti care ofera dobanzi mult mai bune. Mai exact te imprumuti in yen si investesti in dolari americani, castigand din diferenta dintre dobanzile remunerate de cele doua valute. Acest flux de capital speculativ a fost brutal intrerupt de aprecierea yenului fata de dolarul american (acesta a crescut cu circa 10% intr-un interval de doua saptamani) care a provocat pierderi celor imprumutati mai mari decat castigurile potientiale.

Al treilea element a fost reprezentat de evenimente punctuale, unele companii importante fiind lovite fie de rezultatele financiare mult sub estimari – cazul Intel – sau de stirile privind vanzarea unei participatii importante de catre celebrul investitor Warren Buffet, in cazul Apple.

Nu in ultimul rand, reinflamarea contextului geo-politic dintre Israel si Iran a produs o incertitudine mai mare, sansele in crestere pentru un conflict deschis fiind un cert element negativ pentru pietele bursiere globale.

Ce trebuie sa faci in astfel de momente

In astfel de perioade cu scaderi accentuate pe burse, cand presa abunda in stiri alarmiste si cand pare ca nimeni nu mai vrea sa cumpere actiuni, cresc exponential sansele sa faci importante greseli investitionale. Ele pot fi grupate pe doua niveluri.

Primul este sa oferi oportunitati altora, vanzand in iuresul panicard al pietei actiuni fata de care nu ai alt argument al vanzarii decat ca piata scade. Aceste evenimente de scaderi agresive sunt foarte presante la nivel mental, dorinta de a actiona fiind foarte puternica.



Al doilea nivel este cel al abandonarii investitiei bursiere. Vanzarea panicarda are sanse crescute de a aduce pierderi sau a diminua semnificativ profitul realizat pana in acel moment. Subperformarea investitionala si sentimentul neplacut al lipsei de control asupra investitiilor tale, experimentat intr-un astfel de episod de scaderi bursiere, ii fac pe unii investitori sa concluzioneze ca investitia bursiera nu li se potriveste.

Poate pentru unii este o concluzie corecta, insa pentru marea majoritate a celor care iau o astfel de decizie, este vorba despre intelegerea deficitara a ce reprezinta piata bursiera sau despre alegerea unor investitii prea riscante pentru profilul lor de risc.

Ce ai putea sa faci pentru a evita greseli importante in astfel de momente? In general, cei care au castigat experienta sau au intreprins un efort de educare sustinut sunt avantajati in aceste perioade: stiu mai bine la ce sa se astepte. In general, sunt cinci principii care te-ar putea ajuta sa traversezi mai bine (a se citi mai profitabil) o astfel de perioada.

Fii obiectiv. Orice investitor, experimentat sau nu, este influentat de miscarile agresive ale pietei. Diferenta o va face modul in care actionezi, daca lasi impulsurile de moment sa iti controleze judecata. Aproape toate deciziile luate intr-un astfel de context se dovedesc gresite.

Reaminteste-ti ca piata bursiera este o piata in care investesti pe termen lung si ca ea are fluctuatii in mod natural, mai mici sau mai mari. Nu lasa evolutia bursei din cateva zile sa iti schimbe in mod radical strategia si viziunea asupra pietei.

Incearca sa intelegi inainte de a actiona. Este cel mai important ingredient al deciziilor bune pe burse. Sansele sa gresesti in lipsa intelegerii contextului bursier, a valorii intrinseci a unei actiuni, a psihologiei de piata sau a modului in care se formeaza preturile actiunilor pe piata, sunt foarte ridicate. Nu lua decizii exclusiv bazate pe actiunea majoritatii sau a titlurilor din media.

Refa-ti profilul personal de risc. In astfel de momente este util si productiv sa iti recalculezi profilul de risc. Pentru a raspunde obiectiv si relevant la chestionarele de risc, ar trebui sa experimentezi ambele fatete ale pietei bursiere, nu doar cresterile. Apetitul de risc este intotdeauna mai mare in perioadele de ascensiune a pietei, insa el devine conservator in perioade de scaderi cum este cea pe care o traversam.

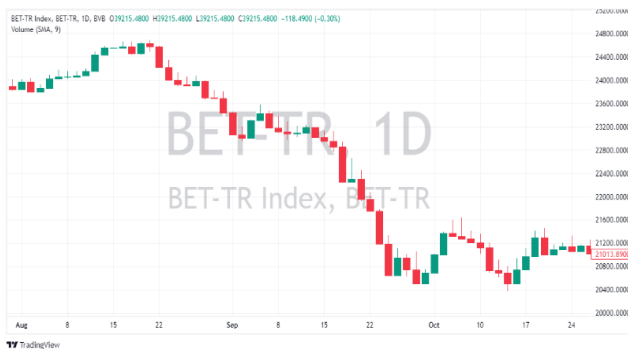
Odata ce apar scaderi este foarte util sa dai din nou raspunsuri la intrebarile din acest formular. Adecvarea investitiilor cu profilul tau real de investitii este cel mai important instrument pentru a-ti mentine o prezenta lunga si profitabila pe piata bursiera.



Asigura-ti minimul necesar de lichiditate. Elibereaza o suma de bani necesara pentru urmatoarele sase luni, daca nu (desi trebuia) detii lichiditati la acest nivel. Acest demers reduce influenta factorului psihologic asupra deciziilor de investitii luate in aceasta perioada si implicit scade semnificativ riscul unor decizii gresite.

Nu fi pasiv. Exista riscuri dar exista si oportunitati mai mari decat de obicei. Atunci cand frica isi face loc in piata, inevitabil se vor vinde actiuni intr-un mod prea putin selectiv. In aceste conditii, ai sanse sa gasesti preturi atractive pentru actiuni solide. Este o sansa pe care nu o gasesti intr-un alt context. Incearca sa iti reconfigurezi portofoliul. Este o buna oportunitate pentru a scapa de actiuni fara perspective si de a lua pozitii pe cele care ar putea genera in viitor cresteri.

Investitia pe bursa romaneasca a fost un success pentru investitori. Triplarea banilor investiti in cinci ani este ceva remarcabil. In cei cinci ani au existat momente asemanatoare acestor zile. Pentru a fi luat intreaga crestere ar fi trebuit sa iti pastrezi prezenta in piata. Daca lichidai investitia la prima scadere si nu te bazai pe valoarea intrinseca a actiunilor ai fi putut sa te opresti din drum prea repede. Vedem alaturat un astfel de episod intamplat in urma cu doi ani (august – octombrie 2022). El este inserat in graficul cu care am inceput acest articol. Daca ai fi lichidat investitia bursiera atunci ratai o crestere suplimentara de 80% pana in prezent.



Bursa este un vad investitional atractiv, dar care cere rabdare si viziune pe termen lung. Scaderile pietei trebuie intelese ca ceva organic care fac parte din regulile jocului. Daca vei intelege mecanismul bursier cu adevarat, vei ajunge sa folosesti scaderile in folosul tau investitional, la fel de bine ca si trendurile de crestere ale pietei.

Pentru mai multe informatii privind adecvarea riscului investitional puteti citi [acest material](#).

Succes la investitii!

Alin Brendea

*Primești informație optimizată și relevantă pentru tine!
Cum?*

Rapoarte zilnice

Dimineața și seara îți trimitem stirile „calde” din piața, ultimele informații cu impact asupra pieței bursiere. Morning Brief și Raportul Zilnic reprezintă legătura ta directă cu ceea ce este relevant cu mediul bursier.

Raportul săptămânal

Ce s-a întâmplat săptămâna aceasta pe bursă, ce știri au mișcat prețurile, ce acțiuni au fost cele mai tranzacționate, ce a crescut și ce a scăzut, cum au evoluat acțiunile pe sectoare și nu numai.

Editoriale

Opinii ale specialiștilor Prime Transaction privind evenimente bursiere, trenduri economice sau orice alte evoluții cu impact asupra pietelor bursiere.

Intra în Prime Analyzer apăsând pe „Prime Analyzer” după ce te autentifici și informează-te în fiecare zi!

Descopera în Prime Analyzer: Graficele pentru toți emitenții, Comparatia Rapida, Rezultatele financiare, Calendar Financiar, Stirile sortate pe emitent, Indicatori financiari, Fise de emitent și multe altele...



București, Sector 3, str. Caloian Județul nr.22, 031114
+4021 321 40 88; +4 0749 044 045
E-mail: office@primet.ro; fax: +4021 321 40 90
Decizie CNVM Nr. 1841/17.06.2003

WWW.PRIMET.RO

Politica SSIF Prime Transaction SA privind recomandările pentru investiții în instrumente financiare

Materialele ce conțin recomandări de investiții realizate de către SSIF Prime Transaction SA au un scop informativ, SSIF Prime Transaction SA nu își asumă responsabilitatea pentru tranzacțiile efectuate pe baza acestor informații. Datele utilizate pentru redactarea materialului au fost obținute din surse considerate de noi a fi de încredere, însă nu putem garanta corectitudinea și completitudinea lor. SSIF Prime Transaction SA și autorii acestui material ar putea deține în diferite momente valori mobiliare la care se face referire în aceste materiale sau ar putea acționa ca formator de piață pentru acestea. Materialele pot include date și informații publicate de societatea emitentă prin diferite mijloace (rapoarte, comunicate, presa, hotărâri AGA/AGEA etc.) precum și date de pe diverse pagini web.

SSIF Prime Transaction SA avertizează clientul asupra riscurilor inerente tranzacțiilor cu instrumente financiare, incluzând, fără a enumera să fie limitativă, fluctuația prețurilor pieței, incertitudinea dividendelor, a randamentelor și/sau a profiturilor, fluctuația cursului de schimb. Materialele ce conțin recomandări de investiții realizate de către SSIF Prime Transaction SA au un scop informativ, SSIF Prime Transaction SA nu își asumă responsabilitatea pentru tranzacțiile efectuate pe baza acestor informații. SSIF Prime Transaction SA avertizează clientul că performanțele anterioare nu reprezintă garanții ale performanțelor viitoare.

Decizia finală de cumpărare sau vânzare a acestora trebuie luată în mod independent de fiecare investitor în parte, pe baza unui număr cât mai mare de opinii și analize.

SSIF Prime Transaction SA și realizatorii acestui raport nu își asumă niciun fel de obligație pentru eventuale pierderi suferite în urma folosirii acestor informații. De asemenea nu sunt răspunzători pentru veridicitatea și calitatea informațiilor obținute din surse publice sau direct de la emitenți. Dacă prezentul raport include recomandări, acestea se referă la investiții în acțiuni pe termen mediu și lung. SSIF Prime Transaction SA avertizează clientul că performanțele anterioare nu reprezintă garanții ale performanțelor viitoare.

Istoricul rapoartelor publicate și a recomandărilor formulate de SSIF Prime Transaction SA se găsește pe site-ul www.primet.ro, la secțiunea „Informații piață”/”Materiale analiză”. Rapoartele sunt realizate de angajații SSIF Prime Transaction SA, după cum sunt identificați în conținutul acestora și având funcțiile descrise în acest site la rubrica *echipa*. Raportul privind structura recomandărilor pentru investiții ale SSIF Prime Transaction SA, precum și lista cu potențiale conflicte de interese referitoare la activitatea de cercetare pentru investiții și recomandare a SSIF Prime Transaction SA pot fi consultate [aici](#).

Rapoartele se pot actualiza/modifica pe parcurs, la momentul la care SSIF Prime Transaction SA consideră necesar. Data la care se publică/modifică un raport este identificată în conținutul acestuia și/sau în canalul de distribuție folosit.

Conținutul acestui raport este proprietatea SSIF Prime Transaction SA. Comunicarea publică, redistribuirea, reproducerea, difuzarea, transmiterea, transferarea acestui material sunt interzise fără acordul scris în prealabil al SSIF Prime Transaction SA.

SSIF Prime Transaction SA aplică măsuri de ordin administrativ și organizatoric pentru prevenirea și evitarea conflictelor de interese în ceea ce privește recomandările, inclusiv modalități de protecție a informațiilor, prin separarea activităților de analiză și research de alte activități ale companiei, prezentarea tuturor informațiilor relevante despre potențiale conflicte de interese în cadrul rapoartelor, păstrarea unei obiectivități permanente în rapoartele și recomandările prezentate.

Investitorii sunt avertizați ca orice strategie, grafic, metodologie sau model sunt mai degrabă forme de estimare și nu pot garanta un profit cert. Investiția în valori mobiliare este caracterizată prin riscuri, inclusiv riscul unor pierderi pentru investitori.

Autoritatea cu atribuții de supraveghere a SSIF Prime Transaction SA este Autoritatea de Supraveghere Financiară, <http://www.asfromania.ro>

Aceste informații sunt prezentate în conformitate cu Regulamentul delegat (UE) 565/2017 și Directiva 2014/65/UE.



București, Sector 3, str. Caloian Județul nr.22, 031114
+4021 321 40 88; +4 0749 044 045
E-mail: office@primet.ro; fax: +4021 321 40 90
Decizie CNVM Nr. 1841/17.06.2003

WWW.PRIMET.RO