

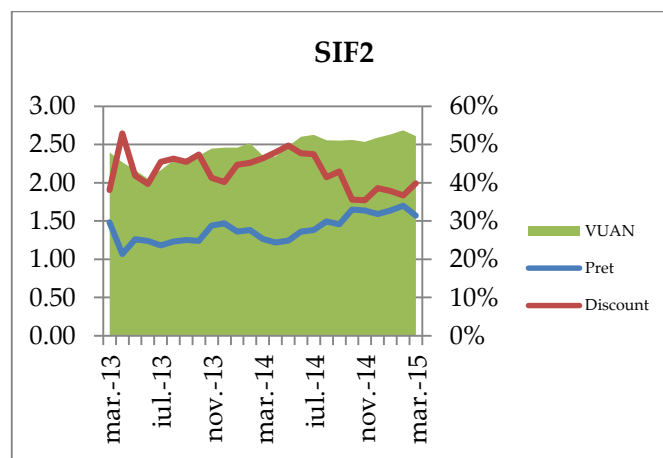
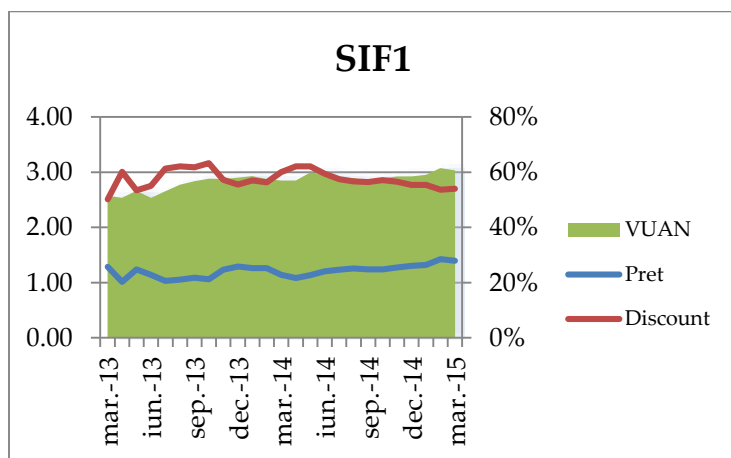


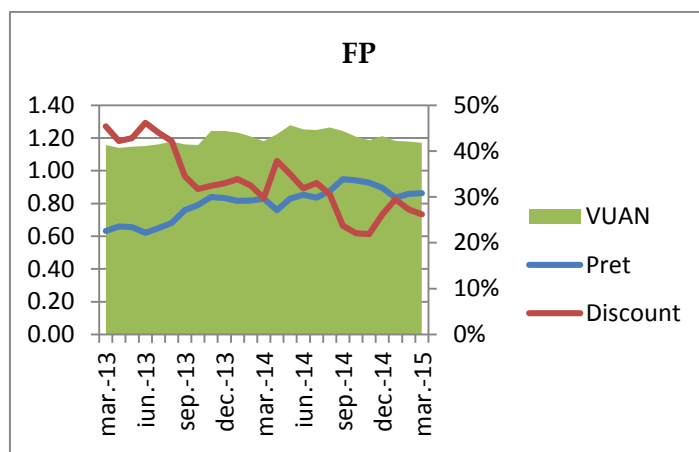
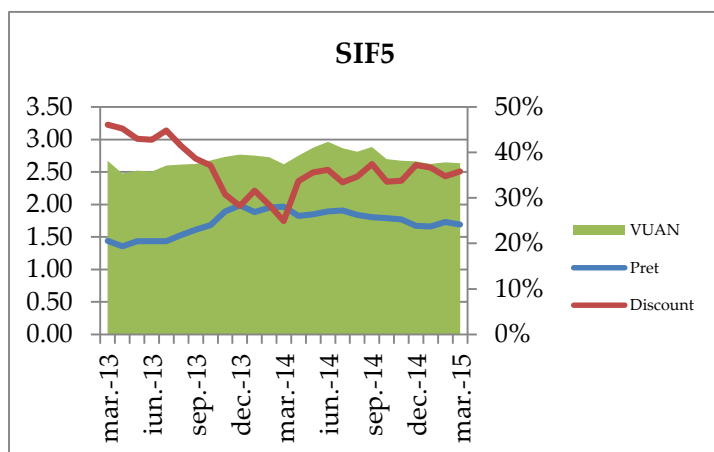
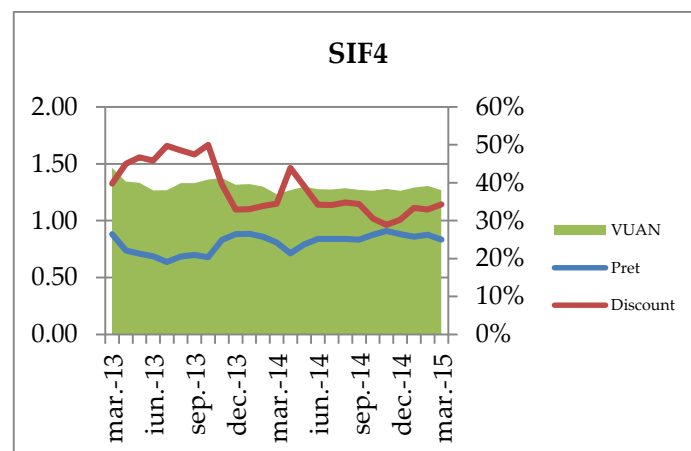
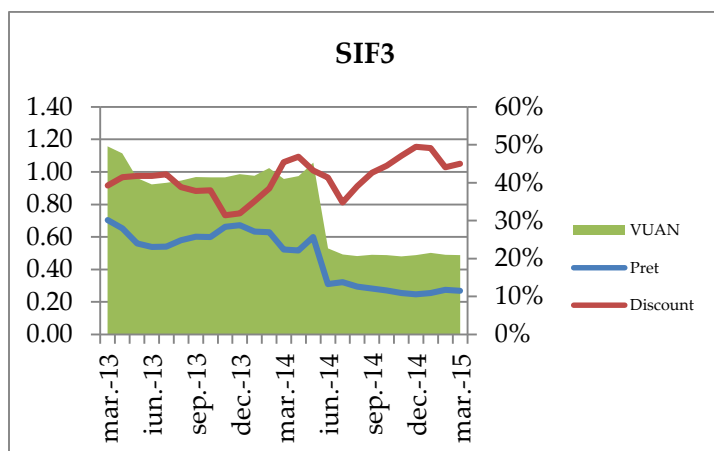
Situatie SIF-uri la 31/03/2015

Indicator (mii RON)	SIF1	SIF2	SIF3	SIF4	SIF5	FP	Total SIF	Total
Activ net 31/03/2015	1.664.873	1.355.025	1.064.728	1.024.083	1.528.515	14.875.729	6.637.224	21.512.953
Activ net 31/12/2014	1.604.029	1.343.992	1.064.665	1.019.376	1.543.555	15.155.720	6.575.618	21.731.338
Activ net 31/12/2013	1.592.008	1.275.206	1.077.555	1.061.224	1.604.003	15.013.742	6.609.996	21.623.738
Evolutie activ net 2015/2014 %	3,79%	0,82%	0,01%	0,46%	-0,97%	-1,85%	0,94%	-1,00%
Evolutie activ net 2015/2013 %	4,58%	6,26%	-1,19%	-3,50%	-4,71%	-0,92%	0,41%	-0,51%
Profit net 31/03/2015	18.510	1.252	24.016	17.373	5.688	-668.673	66.839	-601.834
Profit net 31/03/2014	54.127	135.839	-367	106.536	6.935	-78.978	303.069	224.091
Evolutie profit net %	-65,80%	-99,08%	-	-83,69%	-17,98%	-	-77,95%	-
Lichiditati 31/03/2015	130.510	84.170	9.166	49.196	22.381	155.203	295.422	450.625
Lichiditati 31/12/2014	110.252	83.323	22.578	32.876	39.531	310.893	288.560	599.453
Evolutie lichiditati %	18,37%	1,02%	-59,40%	49,64%	-43,38%	-50,08%	2,38%	-24,83%
Capitalizare 31/03/2015	765.096	814.971	585.170	673.068	980.480	10.521.125	3.818.785	14.339.910
Capitalizare 31/12/2014	715.151	825.872	537.771	710.999	968.877	10.917.114	3.758.669	14.675.783
Evolutie capitalizare %	6,98%	-1,32%	8,81%	-5,33%	1,20%	-3,63%	1,60%	-2,29%
Discount fata de activul net 31/03/2015	-54,04%	-39,86%	-45,04%	-34,28%	-35,85%	-29,27%	-42,46%	-33,34%
Discount fata de activul net 31/12/2014	-55,42%	-38,55%	-49,49%	-30,25%	-37,23%	-27,97%	-42,84%	-32,47%

Sursa: bob.ro, Departamentul analiza Prime Transaction

* Lichiditatile contin disponibilitati, depozite bancare pe termen scurt si titluri de stat pe termen scurt.





Sursa: bob.ro, Departamentul analiza Prime Transaction

Primele trei luni din 2015 au fost slabe atat pentru SIF-uri, cat si pentru Fondul Proprietatea. Patru din cele cinci SIF-uri au avut profituri in scadere, in timp ce FP a incheiat trimestrul cu o pierdere de 8,5 ori mai mare decat in perioada similara a anului trecut. Doar SIF Transilvania (SIF3) a reusit sa isi imbunatateasca performantele, trecand de la cel mai slab rezultat anul trecut, o pierdere de 367 mii RON, la cel mai mare profit in acest an, un profit de 24 mil. RON. Cea mai mare scadere a profitului in randul SIF-urilor a fost la SIF Moldova (SIF2), -99% fata de T1 2014. Asa cum SIF3 a trecut de la cel mai mic profit in T1 2014 la cel mai mare profit in T1 2015, SIF2 a parcurs traseul in sens invers, trecand de la un profit de 135 mil. RON anul trecut la doar 1,2 mil. RON in acest an. Cea mai mica scadere a profitului a fost cea de la SIF5, -17%, chiar daca societatea a fost singura cu o scadere de activ net.

Dupa doua luni bune, activele nete ale SIF-urilor au scazut in martie, ajungand aproape de cele de la finalul anului trecut sau, in unele cazuri, chiar mai jos. SIF3 a avut si in acest caz o evolutie atipica, avand inca din luna februarie o scadere a activului net. Chiar si asa, la finalul trimestrului a ramas cu un activ net putin mai mare decat cel din decembrie 2014. SIF Oltenia (SIF5) a avut la randul sau o evolutie diferita de restul SIF-urilor, cu o scadere a activului net inca din prima luna a

anului, din cauza ponderii mari a actiunilor OMV Petrom (SNP) in portofoliu. Tot actiunile SNP au fost cele care au tras in jos si activul net al Fondului Proprietatea, acesta scazand in fiecare dintre cele trei luni care au trecut din acest an.

Singura dintre cele sase societati care a avut o crestere mai consistenta a activului net este SIF Banat Crisana (SIF1), cu un plus de 3,79% determinat de actiunile bancare din portofoliu, acestea cumuland 38,72% din activul net al SIF-ului si avand o evolutie peste media pietei in primul trimestru al anului.

Evolutia preturilor actiunilor a fost una mixta, cu crestere pe primul trimestru in cazul SIF1, SIF3 si SIF5, si cu scadere de pret in cazul SIF2, SIF4 si FP. Propunerile de dividend, respectiv distributia de numerar anuntata de Fondul Proprietatea, nu au impresionat investitorii, chiar daca la majoritatea SIF-urilor ele au fost mai mari decat cele de anul trecut.

Discountul pretului fata de activul net unitar a ramas la un nivel apropiat de cel de la finalul anului trecut, media la nivelul SIF-urilor ajungand la 42,64%, in usoara scadere de la 42,84%. Cel mai mare discount ramane cel de la SIF Banat Crisana, 54%, in ciuda cresterii de pret din primele trei luni ale anului. Urmeaza SIF Transilvania, cu 45%, si SIF Moldova cu 39%. Cel mai mic discount este in cazul SIF Muntenia, ale carei actiuni se tranzactioneaza la 34% sub valoarea activului net unitar. Fondul Proprietatea nu a reusit sa isi atinga tinta de maximum 15% discount fata de activul net, acesta ajungand chiar sa urce peste 29% la finalul primului trimestru din 2015.

Cum te ajuta Prime Analyzer?

Starea pietei, luni, in jur de ora 14:30

Vrei sa stii recomandarile noastre pentru fiecare emitent si la ce ne asteptam in aceasta saptamana?

Ideile de tranzactionare, in cursul saptamanii, dimineata

Vrei sa stii ce societati sunt interesante atat fundamental cat si tehnic in perioada urmatoare?

Raportul saptamanal, sambata, in jur de ora 14:00

Ce s-a intamplat saptamana aceasta pe bursa, ce stiri au miscat preturile, ce actiuni au cumparat institutionalii, ce a crescut si ce a scazut, cum au evoluat actiunile pe sectoare si nu numai?

Intra in Prime Analyzer apasand pe „Prime Analyzer” dupa ce te autentifici si informeaza-te in fiecare zi!

Descopera in Prime Analyzer: Graficele intraday pentru toti emitentii, Comparatia Rapida, Rezultatele financiare, Stirile sortate pe emitent, Tranzactiile persoanelor initiate, Detinerile SIF-urilor si FP, CV-urile membrilor conducerii, Bugetele de venituri si cheltuieli, si multe altele...



Bucuresti, Sector 3, str. Caloian Judetul nr.22, 031114

+4021 321 40 88; +4 0749 044 045

E-mail: office@primet.ro; fax: +4021 321 40 90

Decizie CNVM Nr. 1841/17.06.2003

WWW.PRIMET.RO

Politica SSIF Prime Transaction SA privind recomandarile pentru investitii in instrumente financiare

Materialele ce contin recomandari de investitii realizate de catre SSIF Prime Transaction SA au un scop informativ, SSIF Prime Transaction SA nu isi asuma responsabilitatea pentru tranzactiile efectuate pe baza acestor informatii. Datele utilizate pentru redactarea materialului au fost obtinute din surse considerate de noi a fi de incredere, insa nu putem garanta corectitudinea si completitudinea lor. SSIF Prime Transaction SA si autorii acestui material ar putea detine in diferite momente valori mobiliare la care se face referire in aceste materiale sau ar putea actiona ca formator de piata pentru acestea. Materialele pot include date si informatii publicate de societatea emitenta prin diferite mijloace (rapoarte, comunicate, presa, hotarari AGA/AGEA etc.) precum si date de pe diverse pagini web.

Informatiile cuprinse in acest raport exprima anumite opinii legate de o clasa de valori mobiliare. Decizia finala de cumparare sau vanzare a acestora trebuie luata in mod independent de fiecare investitor in parte, pe baza unui numar cat mai mare de opinii si analize.

SSIF Prime Transaction SA si realizatorii acestui raport nu isi asuma niciun fel de obligatie pentru eventuale pierderi suferite in urma folosirii acestor informatii. De asemenea nu sunt raspunzatori pentru veridicitatea si calitatea informatiilor obtinute din surse publice sau direct de la emitenti. Daca prezentul raport include recomandari, acestea se refera la investitii in actiuni pe termen mediu si lung. SSIF Prime Transaction SA avertizeaza clientul ca performantele anterioare nu reprezinta garantii ale performantelor viitoare.

Istoricul rapoartelor publicate si a recomandarilor formulate de SSIF Prime Transaction SA se gaseste pe site-ul www.primet.ro, la sectiunea „Info piata”/”Materiale analiza”. Rapoartele sunt realizate de angajatii SSIF Prime Transaction SA, dupa cum sunt identificati in continutul acestora si avand functiile descrise in acest site la rubrica *echipa*. Raportul privind structura recomandarilor pentru investitii ale SSIF Prime Transaction SA, precum si lista cu potentiale conflicte de interese referitoare la activitatea de cercetare pentru investitii si recomandare a SSIF Prime Transaction SA pot fi consultate [aici](#).

Rapoartele se pot actualiza/modifica pe parcurs, la momentul la care SSIF Prime Transaction SA considera necesar. Data la care se publica/modifica un raport este identificata in continutul acestuia si/sau in canalul de distributie folosit.

Continutul acestui raport este proprietatea SSIF Prime Transaction SA. Comunicarea publica, redistribuirea, reproducerea, difuzarea, transmiterea, transferarea acestui material sunt interzise fara acordul scris in prealabil al SSIF Prime Transaction SA.

SSIF Prime Transaction SA aplica masuri de ordin administrativ si organizatoric pentru prevenirea si evitarea conflictelor de interese in ceea ce priveste recomandarile, inclusiv modalitati de protectie a informatiilor, prin separarea activitatilor de analiza si research de alte activitati ale companiei, prezentarea tuturor informatiilor relevante despre potentiale conflicte de interese in cadrul rapoartelor, pastrarea unei obiectivitati permanente in rapoartele si recomandarile prezentate.

Investitorii sunt avertizati ca orice strategie, grafic, metodologie sau model sunt mai degraba forme de estimare si nu pot garanta un profit cert. Investitia in valori mobiliare este caracterizata prin riscuri, inclusiv riscul unor pierderi pentru investitori.

Autoritatea cu atributii de supraveghere a SSIF Prime Transaction SA este Autoritatea de Supraveghere Financiara, <http://www.asfromania.ro>

Aceste informatii sunt prezentate in conformitate cu Regulamentul CNVM 15/2006 privind recomandarile pentru investitii in instrumente financiare.



Bucuresti, Sector 3, str. Caloian Judetul nr.22, 031114

+4021 321 40 88; +4 0749 044 045

E-mail: office@primet.ro; fax: +4021 321 40 90

Decizie CNVM Nr. 1841/17.06.2003

WWW.PRIMET.RO