

## Situatie SIF-uri la 30/09/2014

Departament Analiza Prime Transaction SA

(+40) 21 322 46 14; (+40) 0749 044 044; analiza@primet.ro;

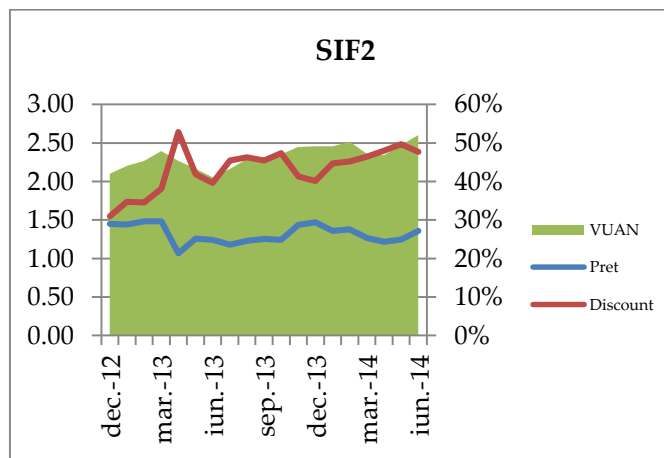
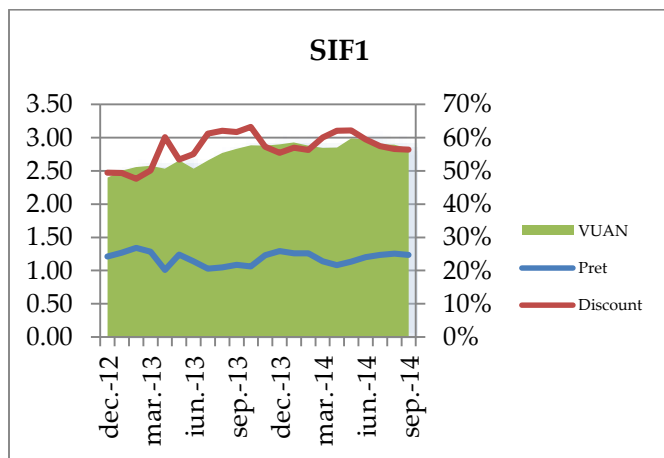


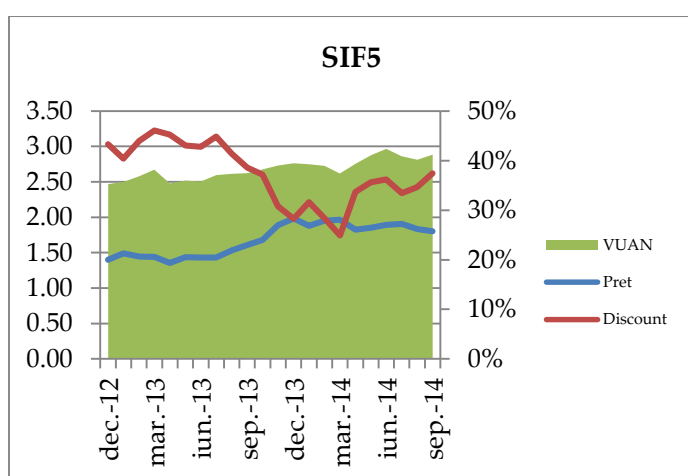
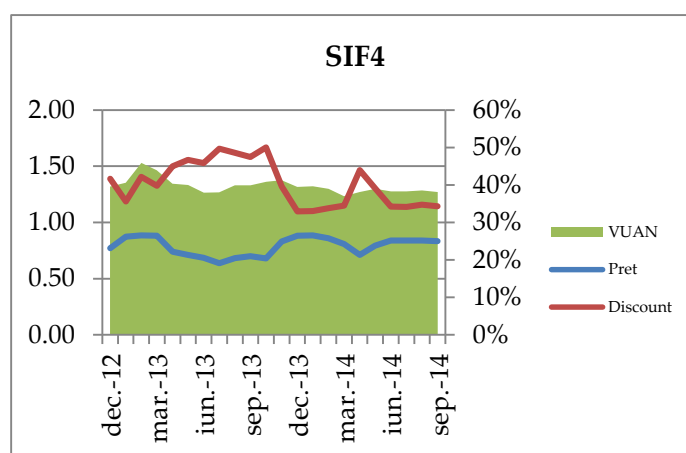
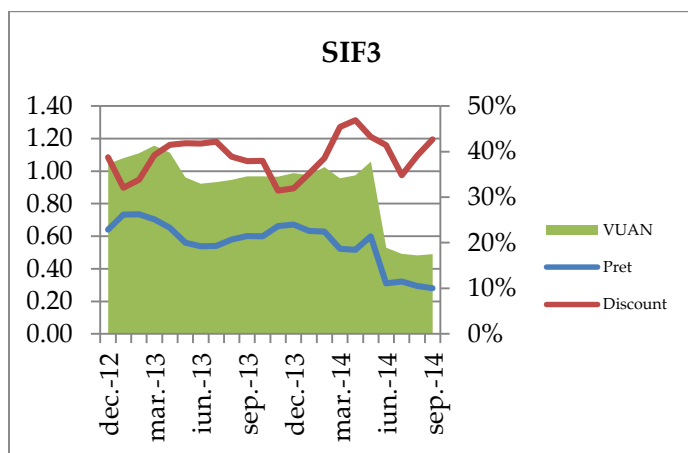
## Situatie SIF-uri la 30/09/2014

Indicator	SIF1	SIF2	SIF3	SIF4	SIF5	Total
Activ net 30/09/2014	1.556.395.178	1.324.435.525	1.070.935.956	1.025.144.641	1.672.274.922	6.649.186.222
Activ net 31/12/2013	1.592.007.793	1.275.205.847	1.077.555.421	1.061.223.623	1.604.003.245	6.609.995.929
Activ net 31/12/2012	1.317.564.712	1.090.452.824	1.140.170.130	1.064.384.575	1.432.706.214	6.045.278.455
Evolutie activ net 2014/2013 %	-2,24%	3,86%	-0,61%	-3,40%	4,26%	0,59%
<b>Evolutie activ net 2014/2012 %</b>	<b>18,13%</b>	<b>21,46%</b>	<b>-6,07%</b>	<b>-3,69%</b>	<b>16,72%</b>	<b>9,99%</b>
Profit net 30/09/2014	151.362.268	223.126.381	22.038.020	209.745.045	71.701.089	677.972.803
Profit net 30/09/2013	36.186.275	99.135.871	213.620.171	99.911.880	117.877.127	566.731.324
Evolutie profit net %	318,29%	125,07%	-89,68%	109,93%	-39,17%	19,63%
Lichiditati 30/09/2014	107.345.553	93.204.791	41.275.568	43.715.157	67.231.269	352.772.338
Lichiditati 31/12/2013	107.489.003	40.112.832	43.002.918	119.982.702	39.159.894	349.747.349
Evolutie lichiditati %	-0,13%	132,36%	-4,02%	-63,57%	71,68%	0,86%
Capitalizare 30/09/2014	678.926.545	755.275.351	614.002.981	673.068.454	1.046.618.948	3.767.892.278
Capitalizare 31/12/2013	709.113.254	763.061.694	733.374.247	711.806.206	1.151.048.777	4.068.404.179
Evolutie capitalizare %	-4,26%	-1,02%	-16,28%	-5,44%	-9,07%	-7,39%
Discount fata de activul net 30/09/2014	-56,38%	-42,97%	-42,67%	-34,34%	-37,41%	-43,33%
Discount fata de activul net 31/12/2013	-55,46%	-40,16%	-31,94%	-32,93%	-28,24%	-38,45%

Sursa: bvb.ro, Departamentul analiza Prime Transaction,

\* Lichiditatile contin disponibilitati, depozite bancare si titluri de stat.





Sursa: bvb.ro, Departamentul analiza Prime Transaction,

Dupa primele noua ale anului curent, doar SIF Moldova (SIF2) si SIF Oltenia (SIF5) au inregistrat cresteri ale activului net fata de inceputul anului, de 3,86%, respectiv 4,26%. In acelasi timp, SIF Banat-Crisana (SIF1), SIF Transilvania (SIF3) si SIF Muntenia (SIF4) au inregistrat evolutii descendente ale activului net, de pana la 3,4% in cazul SIF4. Cumulat, activul net al SIF-urilor a inregistrat o evolutie usor pozitiva fata de inceputul anului, de 0,59%, evolutie datorata faptului ca SIF-urile nu au mai distribuit dividende ca in anii precedenti, exceptii facand SIF Moldova si SIF Oltenia.

La finalul trimestrului trei, SIF Oltenia (SIF5) ocupa prima pozitie dintre SIF-uri in functie de valoarea activelor administrate, de 1,67 miliarde de lei, fiind urmata de SIF Banat-Crisana (SIF1), care administreaza active de 1,55 miliarde de lei, si de SIF Moldova (SIF2), al carei portofoliu se situa la nivelul de 1,32 miliarde de lei. SIF Muntenia era cel mai „sarac” SIF, administrand un portofoliu de active usor peste un miliard de lei.

La capitolul profitabilitate, SIF Moldova a raportat cel mai mare castig in primele noua luni din 2014, de 223,1 milioane lei, de peste doua ori mai mare decat rezultatul din perioada similara din 2013. SIF Moldova era urmata de SIF Muntenia (profit de 209,7 milioane lei) si de SIF Banat-Crisana (profit de 151,3 milioane lei). Profiturile au fost obtinute in cazul SIF Moldova din vanzarea in totalitate a detinerii de la Erste Bank (2,2 milioane actiuni) si a 2,9 milioane de actiuni BRD-Groupe Societe Generale, iar in cazul SIF Muntenia – din lichidarea completa a pachetului de la Erste Bank (1 milion de actiuni) si din vanzarea a 15,8 milioane actiuni BRD-Groupe Societe Generale (tranzactii care au avut loc in S1 2014). In acelasi timp, SIF Transilvania se afla pe ultimul loc al clasamentului in functie de profitul obtinut in perioada ianuarie – septembrie 2014, de 22 milioane lei, care este de aproape zece ori mai mic decat rezultatul din perioada similara din 2013. Cumulat, SIF-urile au marcat un profit net de 678 milioane lei in primele noua luni din 2014, cu 19,6% peste nivelul din aceeasi perioada a anului trecut.

La finalul lunii septembrie, SIF-urile dispuneau de lichiditati (disponibilitati, depozite si titluri de stat) de 352 milioane de lei, la nivelul de la inceputul anului. Cel mai ridicat nivel al lichiditatilor era detinut de SIF Banat-Crisana, care avea 107 milioane lei in conturi curente, depozite bancare si titluri de stat. SIF Transilvania avea cele mai putine lichiditati, de 41 milioane lei, in timp ce celelalte SIF-uri aveau la dispozitie sume pentru investitii cuprinse intre 43,7 milioane lei in cazul SIF Muntenia si 93,2 milioane lei in cazul SIF Moldova. Fata de inceputul anului, SIF Moldova si-a marit de 2,3 ori lichiditatile, de la 40 milioane lei la 93,2 milioane lei, in timp ce SIF Muntenia a inregistrat cea mai mare scadere (cu 63,6%) a sumelor disponibile pentru investitii, de la 120 milioane lei la 43,7 milioane lei

Fata de inceputul anului, capitalizarea cumulata a SIF-urilor a scazut cu 7,4% in primele noua luni din anul curent, pana la nivelul de 3,76 miliarde lei. Corectiile individuale in cazul SIF-urilor s-au situat in intervalul -16,3% in cazul SIF Transilvania si -1% in cazul SIF Moldova. Pe fondul scaderii capitalizarii SIF-urilor, discounturile fata de activul net au inregistrat o tendinta crescatoare, cele mai mari valori fiind inregistrate in cazul SIF Banat-Crisana (56,4%) si SIF Moldova (43%). La finalul lunii septembrie, SIF-urile cu cele mai mici discounturi erau SIF Muntenia (34,3%) si SIF Oltenia (37,4%). Discountul mediu la nivelul SIF-urilor se situa la nivelul de 43,3% la finalul lunii septembrie, comparativ cu 38,4% la inceputul anului.

## Cum te ajuta Prime Analyzer?

### **Starea pietei, luni, in jur de ora 14:30**

Vrei sa stii recomandarile noastre pentru fiecare emitent si la ce ne asteptam in aceasta saptamana?

### **Ideile de tranzactionare, in cursul saptamanii, dimineata**

Vrei sa stii ce societati sunt interesante atat fundamental cat si tehnic in perioada urmatoare?

### **Raportul saptamanal, sambata, in jur de ora 14:00**

Ce s-a intamplat saptamana aceasta pe bursa, ce stiri au miscat preturile, ce actiuni au cumparat institutionalii, ce a crescut si ce a scazut, cum au evoluat actiunile pe sectoare si nu numai?

**Intra in Prime Analyzer apasand pe „Prime Analyzer” dupa ce te autentifici si informeaza-te in fiecare zi!**

**Descopera in Prime Analyzer: Graficele intraday pentru toti emitentii, Comparatia Rapida, Rezultatele financiare, Stirile sortate pe emitent, Tranzactiile persoanelor initiate, Detinerile SIF-urilor si FP, CV-urile membrilor conducerii, Bugetele de venituri si cheltuieli, si multe altele...**



Bucuresti, Sector 3, str. Caloian Judetul nr.22, 031114

+4021 321 40 88; +4 0749 044 045

E-mail: office@primet.ro; fax: +4021 321 40 90

Decizie CNVM Nr. 1841/17.06.2003

WWW.PRIMET.RO

## Politica SSIF Prime Transaction SA privind recomandarile pentru investitii in instrumente financiare

Materialele ce contin recomandari de investitii realizate de catre SSIF Prime Transaction SA au un scop informativ, SSIF Prime Transaction SA nu isi asuma responsabilitatea pentru tranzactiile efectuate pe baza acestor informatii. Datele utilizate pentru redactarea materialului au fost obtinute din surse considerate de noi a fi de incredere, insa nu putem garanta corectitudinea si completitudinea lor. SSIF Prime Transaction SA si autorii acestui material ar putea detine in diferite momente valori mobiliare la care se face referire in aceste materiale sau ar putea actiona ca formator de piata pentru acestea. Materialele pot include date si informatii publicate de societatea emitenta prin diferite mijloace (rapoarte, comunicate, presa, hotarari AGA/AGEA etc.) precum si date de pe diverse pagini web.

Informatiile cuprinse in acest raport exprima anumite opinii legate de o clasa de valori mobiliare. Decizia finala de cumparare sau vanzare a acestora trebuie luata in mod independent de fiecare investitor in parte, pe baza unui numar cat mai mare de opinii si analize.

SSIF Prime Transaction SA si realizatorii acestui raport nu isi asuma niciun fel de obligatie pentru eventuale pierderi suferite in urma folosirii acestor informatii. De asemenea nu sunt raspunzatori pentru veridicitatea si calitatea informatiilor obtinute din surse publice sau direct de la emitenti. Daca prezentul raport include recomandari, acestea se refera la investitii in actiuni pe termen mediu si lung. SSIF Prime Transaction SA avertizeaza clientul ca performantele anterioare nu reprezinta garantii ale performantelor viitoare.

Istoricul rapoartelor publicate si a recomandarilor formulate de SSIF Prime Transaction SA se gaseste pe site-ul [www.primet.ro](http://www.primet.ro), la sectiunea „Info piata”/”Materiale analiza”. Rapoartele sunt realizate de angajatii SSIF Prime Transaction SA, dupa cum sunt identificati in continutul acestora si avand functiile descrise in acest site la rubrica *echipa*. Raportul privind structura recomandarilor pentru investitii ale SSIF Prime Transaction SA, precum si lista cu potentiale conflicte de interese referitoare la activitatea de cercetare pentru investitii si recomandare a SSIF Prime Transaction SA pot fi consultate [aici](#).

Rapoartele se pot actualiza/modifica pe parcurs, la momentul la care SSIF Prime Transaction SA considera necesar. Data la care se publica/modifica un raport este identificata in continutul acestuia si/sau in canalul de distributie folosit.

Continutul acestui raport este proprietatea SSIF Prime Transaction SA. Comunicarea publica, redistribuirea, reproducerea, difuzarea, transmiterea, transferarea acestui material sunt interzise fara acordul scris in prealabil al SSIF Prime Transaction SA.

SSIF Prime Transaction SA aplica masuri de ordin administrativ si organizatoric pentru prevenirea si evitarea conflictelor de interese in ceea ce priveste recomandarile, inclusiv modalitati de protectie a informatiilor, prin separarea activitatilor de analiza si research de alte activitati ale companiei, prezentarea tuturor informatiilor relevante despre potentiale conflicte de interese in cadrul rapoartelor, pastrarea unei obiectivitati permanente in rapoartele si recomandarile prezentate.

Investitorii sunt avertizati ca orice strategie, grafic, metodologie sau model sunt mai degraba forme de estimare si nu pot garanta un profit cert. Investitia in valori mobiliare este caracterizata prin riscuri, inclusiv riscul unor pierderi pentru investitori.

Autoritatea cu atributii de supraveghere a SSIF Prime Transaction SA este Autoritatea de Supraveghere Financiara, <http://www.asfromania.ro>

Aceste informatii sunt prezentate in conformitate cu Regulamentul CNVM 15/2006 privind recomandarile pentru investitii in instrumente financiare.



Bucuresti, Sector 3, str. Caloian Judetul nr.22, 031114

+4021 321 40 88; +4 0749 044 045

E-mail: [office@primet.ro](mailto:office@primet.ro); fax: +4021 321 40 90

Decizie CNVM Nr. 1841/17.06.2003

[WWW.PRIMET.RO](http://WWW.PRIMET.RO)